

Dla mieszkańca

Published: Tuesday, 15 November 2016 08:18

Hits: 20829

Góry Świętokrzyskie są najstarszymi w Polsce. Wypiętrzone w trzech różnych okresach górotwórczych, rozłożyły się na Wyżynie Małopolskiej, pomiędzy Pilicą a Wisłą. Ich zarysy są łagodne, a wysokości niewielkie. Fascynują natomiast niezwykle oryginalną budową, urozmaiconą roślinnością i światem zwierzęcym.

Toteż już na początku XX wieku narodziła się idea objęcia ochroną terenu Łysogór. W 1908 roku Polskie Towarzystwo Krajoznawcze – Komisja Ochrony Zabytków Przyrody zgłosiła postulat utworzenia tu rezerwatu przyrody. Rozpoczął się prawie pół wieku trwający okres starań społecznych o utworzenie na tym obszarze parku narodowego.



Powstanie Parku Narodowego

W 1920 r. powstał pierwszy w Górach Świętokrzyskich rezerwat ścisły na Chełmowej Górze. Objął kompleks lasu z naturalnym stanowiskiem modrzewia polskiego. W 1924 r. utworzono dwa kolejne rezerваты: rezerwat na Łysej Górze i Łysicy. W 1932 r. częściową ochroną objęto tereny przylegające do istniejących rezerwatów. Poza tym utworzono rezerwat częściowy na Miejskiej Górze. Łączny obszar rezerwatów

Dla mieszkańca

Published: Tuesday, 15 November 2016 08:18

Hits: 20829

wynosił wówczas 1347,4 ha i stanowił trzon przyszłego Parku.

Po drugiej wojnie światowej kontynuowano starania o objęcie ochroną tego terenu. Ich uwieńczeniem było utworzenie w 1950 roku Świętokrzyskiego Parku Narodowego. W 1996 roku powiększono obszar Parku o część Pasma Klonowskiego i kompleks Zapusty.

Nasz Park

Obecnie teren Parku zajmuje obszar 7626,45 ha, a jego otulina 20786,07 ha.

W skład Parku wchodzi:

- Pasma Łysogórskie z najwyższymi wzniesieniami w Górach Świętokrzyskich – Łysicą (612 m n.p.m.) i Łysą Górą (595 m n.p.m.),
- część Pasma Klonowskiego z górami: Psarską (415 m n.p.m.), Miejską (426 m n.p.m.) i Bukową (484 m n.p.m.),
- część Pasma Pokrzywiańskiego z Chełmową Górą (351 m n.p.m.),
- część Doliny Wilkowskiej i Dębniańskiej.

Teren Parku podzielony jest pod względem administracyjnym na 8 obwodów ochronnych (leśnictw): Chełmowa Góra, Dąbrowa, Dębno, Jastrzębi Dół, Klonów, Podgórze, Święta Katarzyna, Święty Krzyż. Realizuje się w nich zaplanowane wcześniej zadania polegające na ochronie walorów przyrodniczych, kulturowych i krajobrazowych.

Pięć obszarów

W Świętokrzyskim Parku Narodowym wyodrębniono obszary podlegające ochronie krajobrazowej, czynnej oraz ścisłej. Na obszarze ochrony ścisłej zabroniono całkowicie ingerencji człowieka. Pozostawiono go swobodnemu oddziaływaniu sił przyrody.

W Parku wydzielono pięć takich obszarów, w większości wcześniej stanowiących rezerваты:



„Góra”

„Chełmowa

Utworzony w 1920 r. w celu ochrony naturalnych stanowisk modrzewia polskiego *Larix polonica*. Obecnie jego powierzchnia wynosi 13,2 ha. Na tym niewielkim terenie występują lasy grądowe, bory mieszane oraz buczyny.

„Łysica - Święty Krzyż”

Powstały w wyniku połączenia w 2016 utworzonych w 1924 r rezerwatów „Łysica” i „Święty Krzyż”. Zajmuje obszar 2383,64 ha. Rosną tu lasy grądowe, bory jodłowe i buczyny. Bardzo cennym elementem są rozległe gołoborza.

„Czarny Las”

Utworzony w 1954 r. Obszar wynosi 26,5 ha. Tworzą go lasy mieszane, grądy z udziałem jodły, lipy drobnolistnej, miejscami buka lub olszy czarnej, olsy i łągi.

„Mokry Bór”

Utworzony w 1954 r. o powierzchni 37,9 ha. Obejmuje on jedyne w Parku, niewielkie obszary bagiennego boru trzcinnikowego oraz boru bagiennego i boru świeżego. Występują tu również torfowiska wysokie i przejściowe.

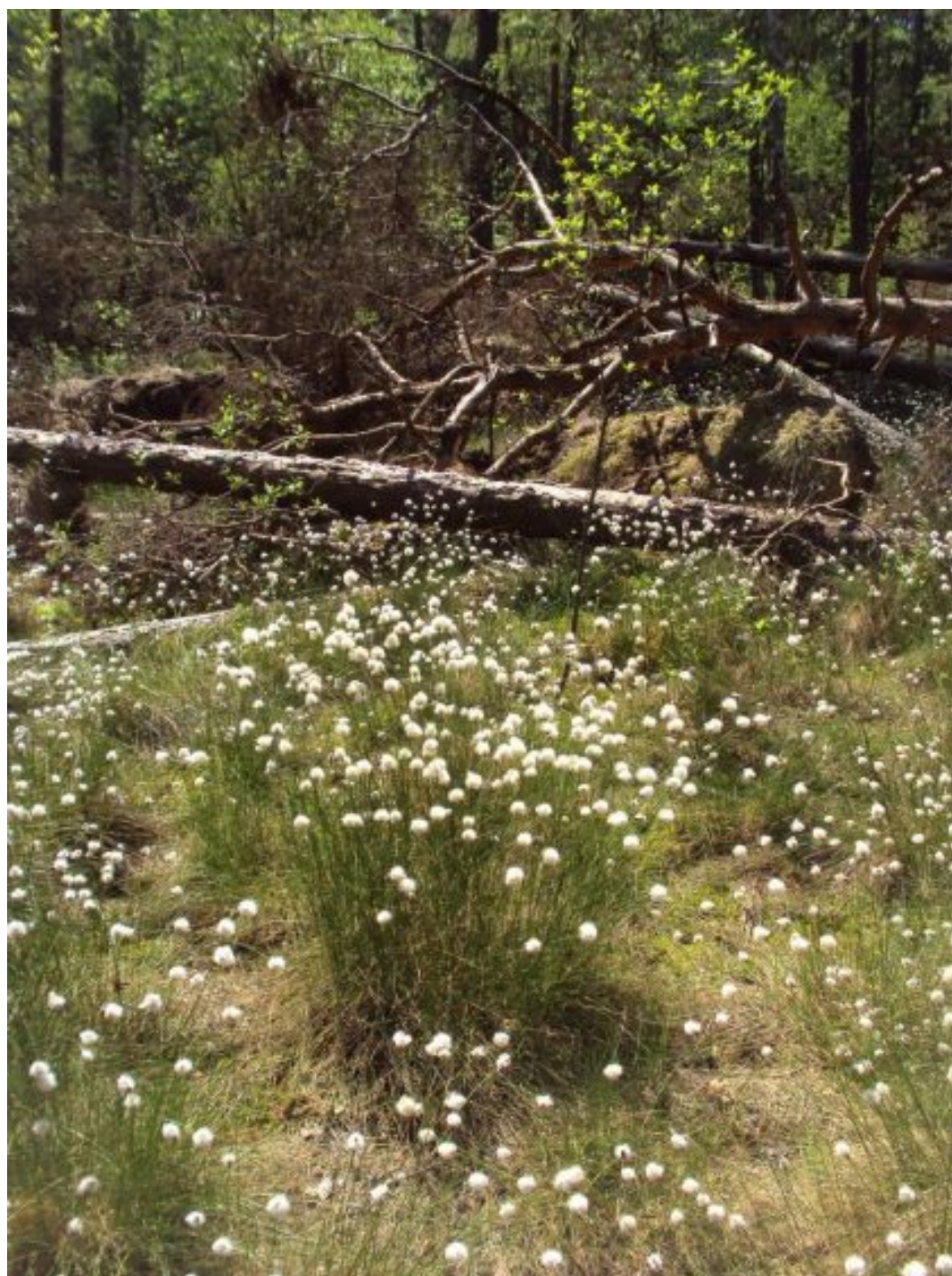
„Psarski Dół”

Dla mieszkańca

Published: Tuesday, 15 November 2016 08:18

Hits: 20829

Utworzony w 2016 r. o powierzchni 451,15 ha. Utworzono go w celu zachowania wilgotnych borów świerkowo-jodłowych. Występujące na tym terenie ekosystemy charakteryzują się wyjątkową wartością przyrodniczą oraz dużym stopniem naturalności, a także dynamicznie przebiegającymi procesami charakterystycznymi dla wilgotnych lasów z dużym udziałem świerka i jodły w drzewostanie.



Świętokrzyski Park Narodowy w liczbach

Dla mieszkańca

Published: Tuesday, 15 November 2016 08:18

Hits: 20829

Powierzchnia Parku: 7626,45 ha
Powierzchnia otuliny: 20 786,07 ha
Długość granicy : 168 km

95% powierzchni parku zajmują lasy
38% powierzchni stanowi strefa ochrony ścisłej w której działalność człowieka jest prawnie zabroniona

W ekosystemach Parku żyje między innymi:

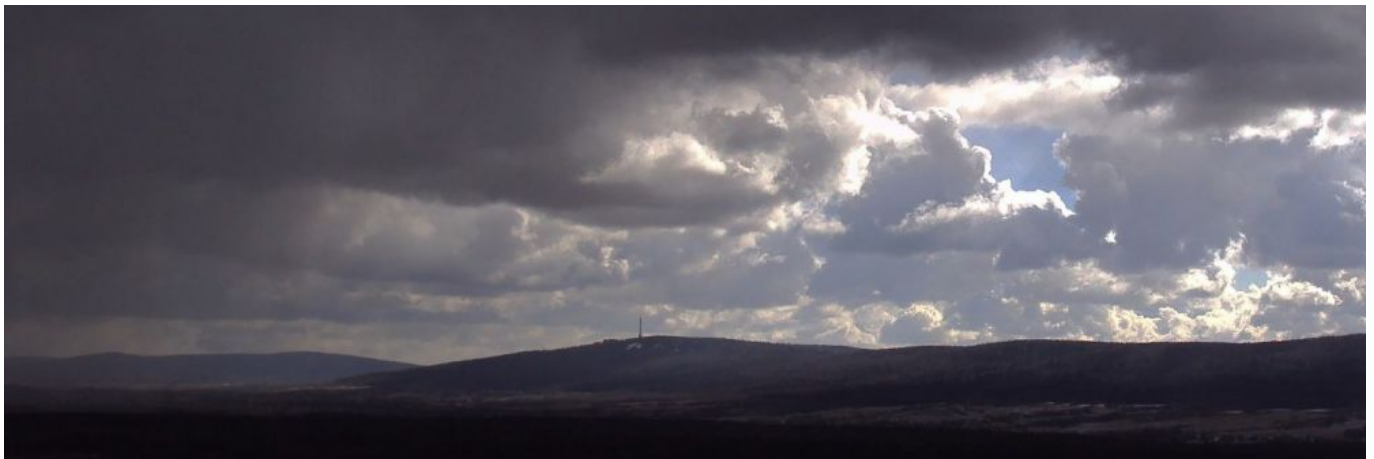
- ponad 859 gatunków roślin, w tym 35 gatunków drzew
- glonów 272 gatunki
- grzybów wielkoowocnikowych ok. 450 gatunków
- porosty ok. 340 gatunków

spośród zwierząt:

- 150 gatunków ptaków, w tym 118 gatunków zakłada gniazda w Parku
- 45 gatunków ssaków
- 14 gatunków płazów
- 6 gatunków gadów
- ślimaków lądowych 66 gatunków
- pająków 187

ponad 1500 gatunków owadów, a wśród nich:

- motyli 611 gatunków, czerwców 87 gatunków, muchówek 177 gatunków



Źródło: www.swietokrzyskipn.org.pl/